



*М. В. Любичев*

## **О поздней дате черняховской культуры к востоку от Днепра (комплексы ступени D1 могильника Войтенки)**



историческом плане начало эпохи Великого переселения народов в Восточной Европе отмечено прежде всего ударом гуннов, смертью Германариха, уходом из Причерноморья вестготов в Мезию. В археологических реалиях основная масса находок «собирается» в большое число кратковременных культурных групп (горизонтов) на ограниченной территории при «доживании своего века» некоторыми культурами позднеимперского времени [1, с. 21, 18]. К этим культурам относится и черняховская.

Вопрос о верхнем хронологическом рубеже культуры Черняхов/Сынтана-де-Муреш является одним из основных в археологии Центральной—Восточной Европы финала позднеимперского времени — эпохи Великого переселения народов. Он теснейшим образом связан с проблемами модификации европейской хронологической системы этих периодов, с разработкой хронологии самой культуры [2, с. 370]. Более тридцати лет назад был сделан вывод о том, что «не очень многочисленные и слабые проявления черняховской культуры могут заходить в пределы V в.» [1, с. 20]. С того времени ситуация существенно изменилась: открыты и опубликованы новые закрытые комплексы черняховской культуры в различных частях ее ареала [3, приложения 2, 3], большие изменения претерпела сама система европейской относительной — абсолютной хронологии позднеимперского времени — эпохи Великого переселения народов.

При выделении закрытых комплексов черняховской культуры эпохи Великого переселения народов стоит учитывать различные культурных ритмов в областях Барбарикума, степень удаленности этих территорий от провинций Римской империи. Поэтому большую важность имеет применение точной номенклатуры в хронологии. «Фаза D» обозначает первую половину эпохи Великого переселения народов в Центральной Европе и является сама по себе центральноевропейской номенклатурой [4, с. 91; 5, р. 108–112] (рис. 1).

Основная масса позднего материала черняховской культуры сопоставима с фазой C3, имеющей общеевропейский характер, датирующейся временем Константиновской династии и началом Валентиниановской эпохи [6, S. 229] (рис. 1). Ступень D по Я. Тейралу распадается на ступени D1 (около 380–410 гг.) и D2 [7, S. 229] (рис. 1). В последних работах исследователь относит фазу D1 к 360/370–400/410 гг., сопоставимую в Подунавье с историческими валентиниановским и поствалентиниановским периодами [8, S. 351]. Им был выделен так называемый «постчерняховский горизонт» C3/D1, выявленный в Моравии, Юго-Восточной Словакии, Венгрии, в ареале пшеворской культуры, в Крыму, на Кавказе [7, S. 196–197, Abb. 7–9] (рис. 1). Этот постчерняховский горизонт представлен в самой черняховской культуре: ему соответствует 4 (Масловская) фаза черняховской культуры в системе Е. А. Гороховского [9, с. 44] (рис. 2: IV).

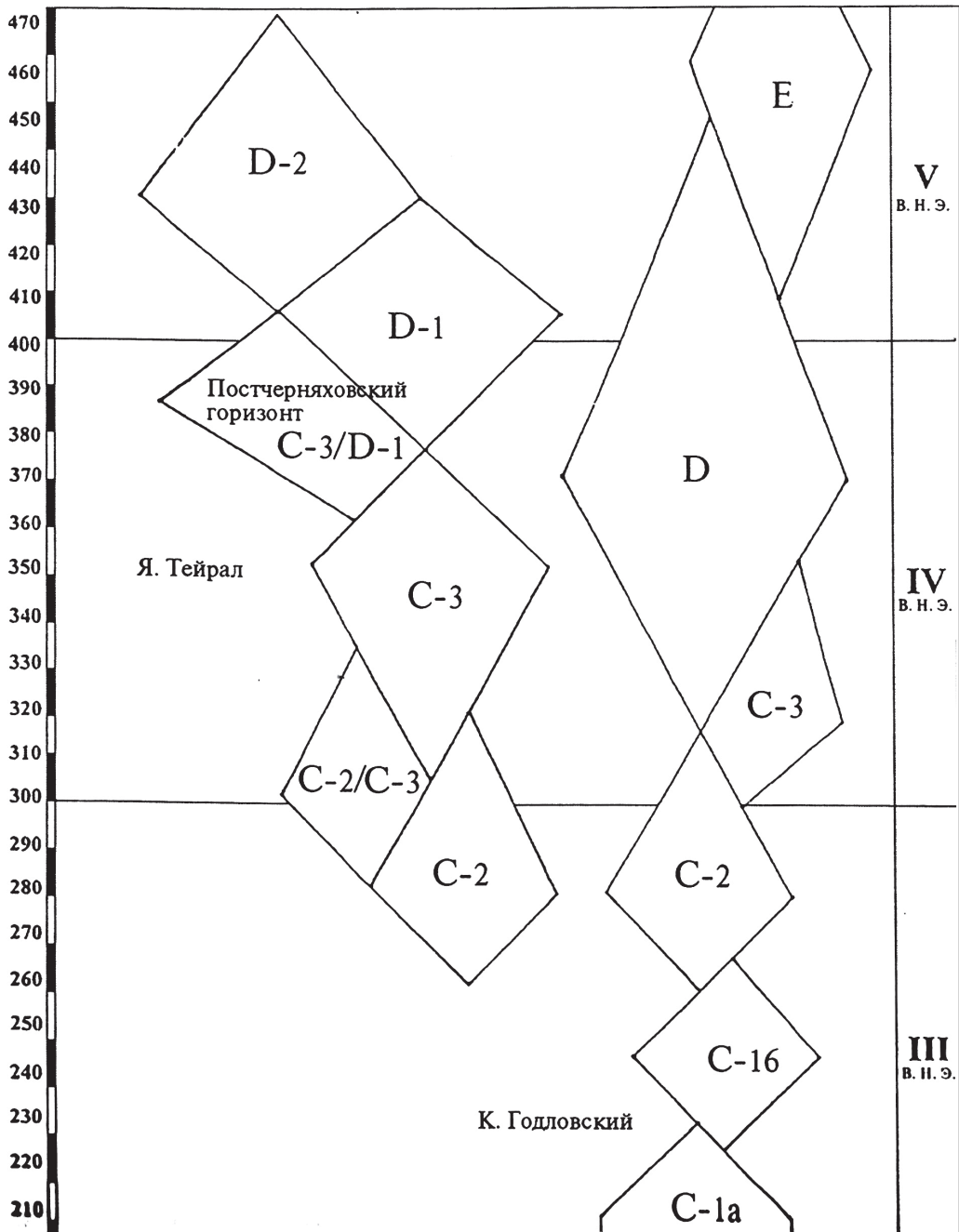


Рис. 1. Соотношение систем хронологии римского времени и ЭВПН К. Годловского и Я. Тейрала (схема) [2, с. 377, рис. 2]

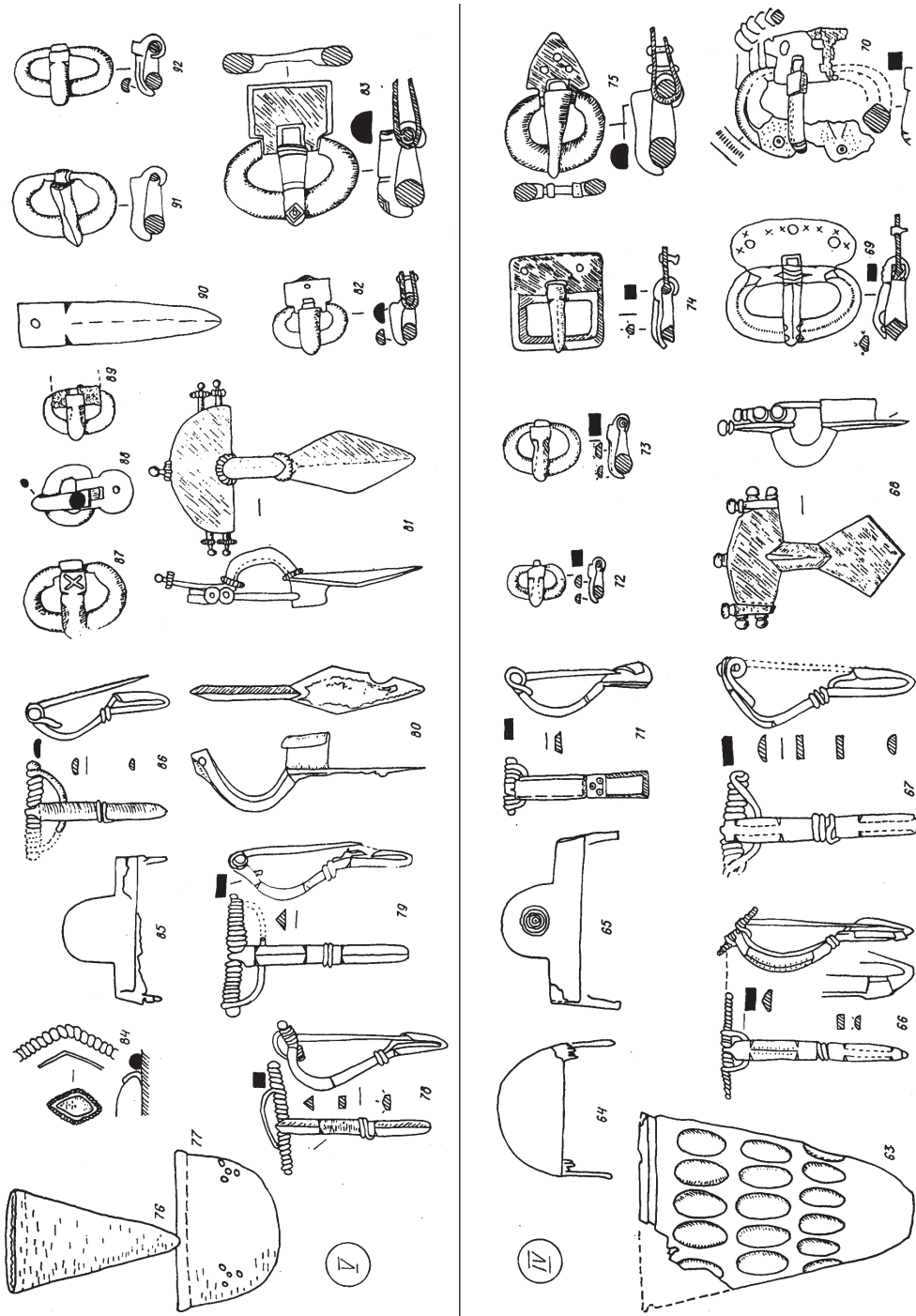


Рис. 2. Хронологические индикаторы 4 (IV: 63–75) и 5 (V: 76–92) фаз хронологии черняховских могильников украинской лесостепи Е. Л. Горховского [9, с. 40–41, рис. 1]

Степень D1 сопоставима с 5 периодом развития черняховской культуры в системе О. А. Гей—И. А. Бажана [10, с. 48–49, табл. 70], с 5 (Журовской) фазой черняховской культуры в системе Е. А. Гороховского [9, с. 45] (рис. 2: V). Следовательно, применение нами элемента центральноевропейской хронологической номенклатуры «степень D1» является своего рода хронологическим маркером для обозначения начала эпохи Великого переселения народов в восточноевропейском археологическом материале.

Большое значение в решении вопроса верхней хронологической границы черняховской культуры имеют региональные исследования. Они должны привести к построению ряда локальных шкал, основанных на перепроверке источников, разработке типологических построений, синхронизации таких шкал между собой, а также центральноевропейскими и крымскими хронологическими шкалами [3, с. 93].

В этом плане актуальным является введение в научный оборот комплексов ступени D1 могильника Войтенки<sup>1</sup>.

Комплексы ступени D1 (или 5 фазы системы Е. А. Гороховского) выделены среди других (С3, С3/D1) при определении хронологии могильника. Ее начальная стадия включала в себя: 1) типологическое определение вещей — хронологических индикаторов в погребениях (они делятся на две группы: «узкодатированные» (фибулы, пряжки, стеклянные сосуды, костяные гребни, предметы вооружения) и «широкодатированные» (бусы и подвески)) по системам классификации; 2) соотнесение комбинаций хронологических индикаторов погребений с фазами относительной/абсолютной хронологии черняховских могильников лесостепной Украины в системе Е. А. Гороховского [9] и ступенями позднеримского времени — эпохи Великого переселения народов Центральной—Восточной Европы в системе Я. Тейрала [7; 8]; 3) выделение на могильнике хронологических групп, соотносимых с указанными фазами/ступенями; 4) наблюдение над размещением погребений различных фаз/ступеней на могильнике. Метод корреляции и привлечение керамики в качестве хронологического индикатора пока не использовались.

Определение хронологических индикаторов производилось по таким системам классификации: подвязные фибулы и пряжки — по Е. А. Гороховскому [9] и Р. Мадыде-Легутко [11], фибулы со сплошным приемником («воинские») с ромбической ножкой — по И. О. Гавритухину [12, с. 20–22, рис. 11], Bügelknopffibel — по Э. Мейер [13], толстостенные стеклянные фасетированные сосуды — по Э. Штрауме [14], костяные гребни — по Г. Ф. Никитиной [15], шпоры — по М. Яну [16] и Е. Гинальскому [17], бусы и подвески — по Е. М. Алексеевой [18; 19; 20] и М. Темпельманн-Мончиньской [21].

К комплексам ступени D1 (или фазы 5 Е. А. Гороховского) отнесены погребения 22, 41, 51, 58, 68, 70, 80, 92, 93, 96, 99, 101, 102, 112 (табл. 1). Из погребения 22 (урновое трупосожжение) происходит железный трехлопастный черешковый наконечник стрелы (табл. 1) (рис. 3: 1). Такие изделия присутствуют, в частности, в эталонных для начала гуннского времени комплексах Боспора [22, рис. 4: 15, 16; 6].

В погребении 41 (ингумация в подбое) содержались бронзовые фибулы Б26 и Б36 (рис. 4: 3, 4), относящиеся соответственно к фазам 3 и 4–5, а также малая серебряная фибула Б1а, являющаяся эксклюзивным изделием (рис. 4: 5). Бронзовая пряжка по

<sup>1</sup> Могильник Войтенки является составной частью одноименного археологического комплекса позднеримского времени — начала эпохи Великого переселения народов, находящегося в лесостепи, в области днепро-донецкого водораздела, на реке шестого порядка днепровской системы (реки Мокрый Мерчик—Мерчик—Мерла—Ворскла—Днепр) (Украина, Харьковская обл., Валковский район). Комплекс изучается Германо-Славянской археологической экспедицией Харьковского национального университета имени В. Н. Каразина с 2004 г. В течение 2005–2009 гг. на могильнике было исследовано 114 погребений: 63 кремации (30 урновых, 33 безурновых), 51 ингумация (21 — в простой материковой яме, 6 — в яме с подбоем, 11 — в слое чернозема, 11 — в предматерике, 1 — в яме с заплечиками), 1 кенотаф.

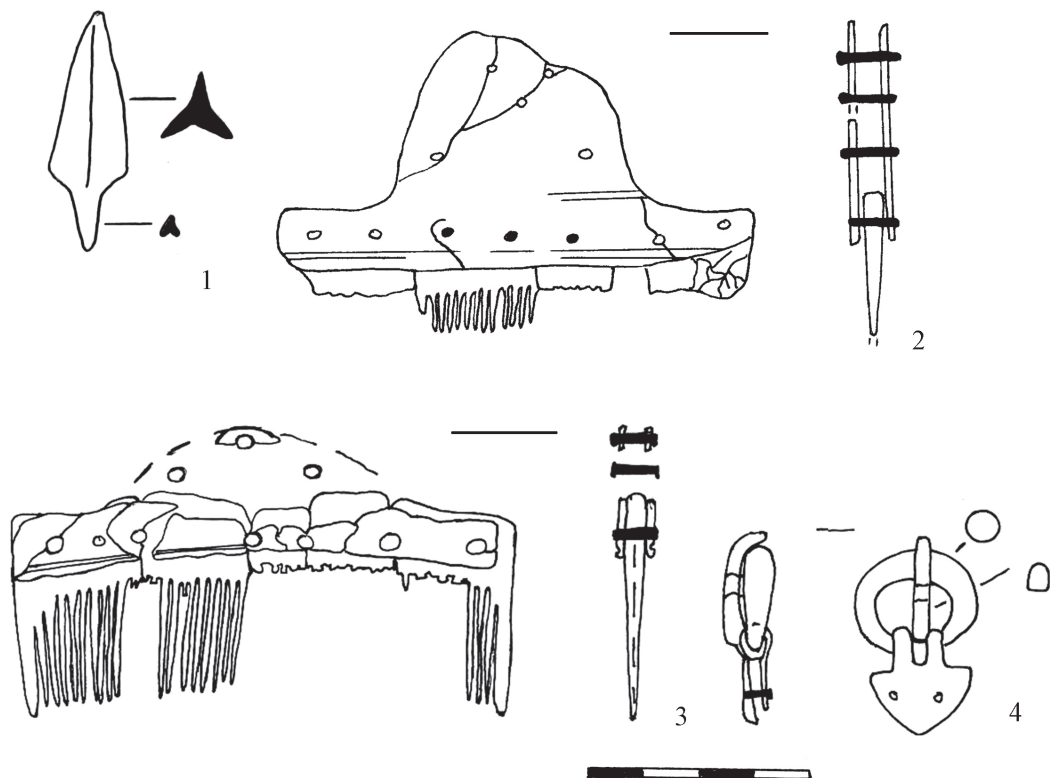


Рис. 3. Индивидуальные находки из погребений могильника Войтенки:

1 — наконечник стрелы (погребение 22); 2 — многозубный гребень (погребение 51); 3 — многозубный гребень; 4 — пряжка (погребение 58) (1 — железо; 2, 3 — кость, 4 — бронза)

форме рамки относится к серии В2а, но отличается наличием обоймы-«коробочки» (рис. 4: 2), характерной для пряжек уже эпохи Великого переселения народов [23, с. 224]. В погребении также находился гребень Никитина III, 1 (рис. 4: 1), бусы (табл. 1), уникальная подвеска в виде скрученного в трубку и покрытого серебряной фольгой бронзового листа, а также раковины-подвески Сургеа и Мугех (табл. 1), керамика (табл. 2).

В погребении 51 (ингумация в слое чернозема) содержался костяной гребень Никитина III, 1а (рис. 3: 2), керамика (табл. 2). В погребении № 58 (ингумация в простой яме) найдены бронзовая пряжка В2а (рис. 3: 4), многозубный костяной гребень Никитина III, 1а (рис. 3: 3), а также бусы (табл. 1), керамика (табл. 2). В погребении № 68 (ингумация в слое чернозема) находились фибула Б1в (рис. 5: 2), костяной гребень Никитина I, 1 (рис. 5: 1), а также сборный амулет из костей животных, ракушки, бронзового кольца, бусы (табл. 1), керамика (табл. 2).

В погребении 70 (ингумация в простой яме) содержались железная пряжка Д1а и гребень Никитина I, 1, бусина (табл. 1), керамика (табл. 2). В погребении 80 (ингумация в простой яме) находилась бронзовая пряжка Ж2б (рис. 5: 3), керамика (табл. 2). Из погребения № 92 (ингумация в слое чернозема) происходят фибула Б3б (рис. 5: 4), железная пряжка Е3б (рис. 5: 5) и бусы (табл. 1), керамика (табл. 2). В погребении № 93 (ингумация в слое чернозема) находились две железные пряжки Д3б и В2б (рис. 5: 6, 7), относящиеся соответственно к фазе 5 и 4–5 (табл. 1), керамика (табл. 2).

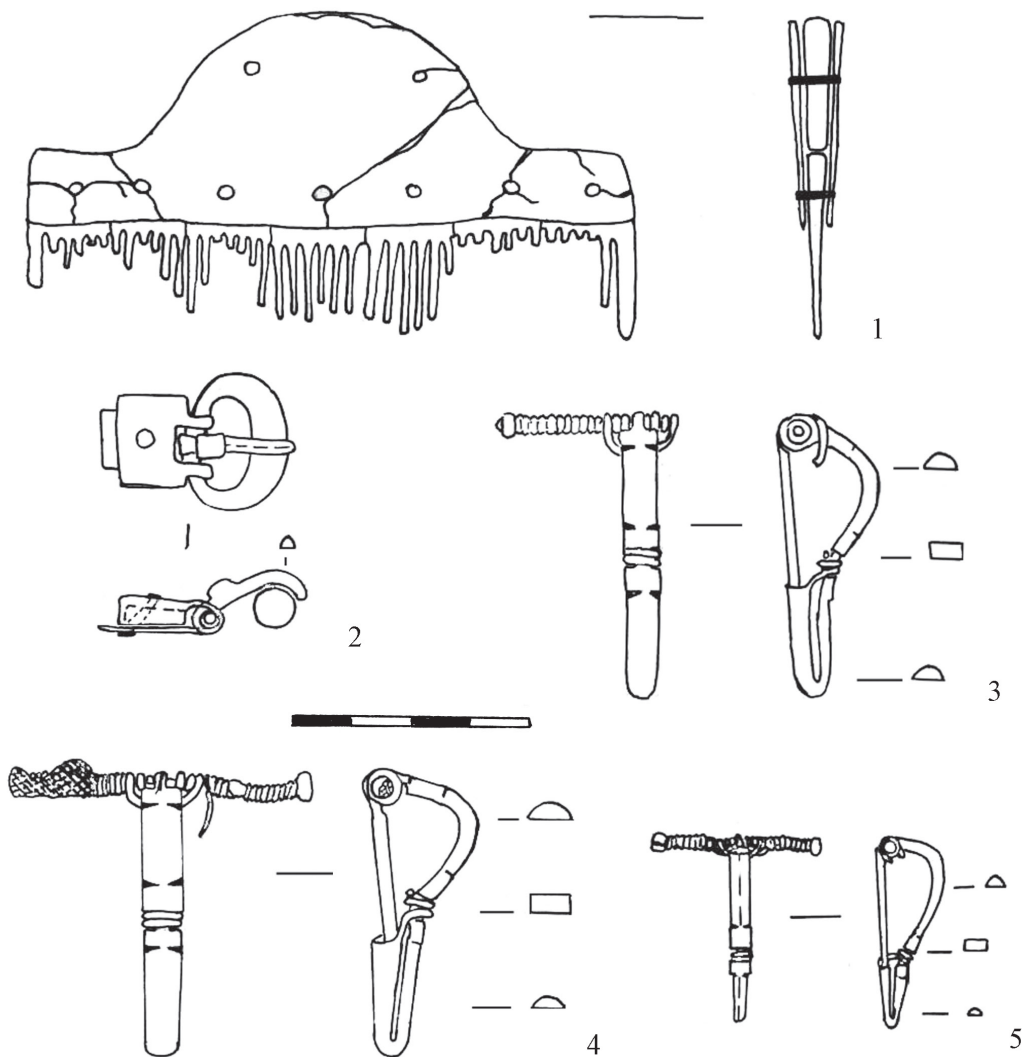


Рис. 4. Индивидуальные находки из погребения 41 могильника Войтенки:

1 — многочастный гребень; 2 — пряжка; 3–5 — подвязные двухчленные фасетированные фибулы (1 — кость; 2–4 — бронза, 5 — серебро)

В погребении 96 (ингумация в простой яме) в качестве индивидуальных находок обнаружены: 1) фибула со сплошным приемником, массивной фасетированной спинкой, орнаментированной ромбической ножкой варианта Одобеску (рис. 6: 2); 2) бронзовая пряжка В4а с округлой обоймой и язычком-«хоботком» (рис. 6: 7); 3) бронзовая пряжка В2а с округлой обоймой, язычком-«хоботком», украшенной гранями рамкой (рис. 6: 8); 4) тонкостенный колоколовидный стеклянный кубок белого прозрачного стекла с отогнутым венчиком и вогнутым дном, украшенный шлифованными прямыми линиями, которые под углом расходятся от середины тулова (рис. 6: 1); 5) одночастный гребень Никитина III (рис. 6: 6), бусы (табл. 1), 3 ведерковидные подвески (рис. 6: 3–5), а также керамика (табл. 2).



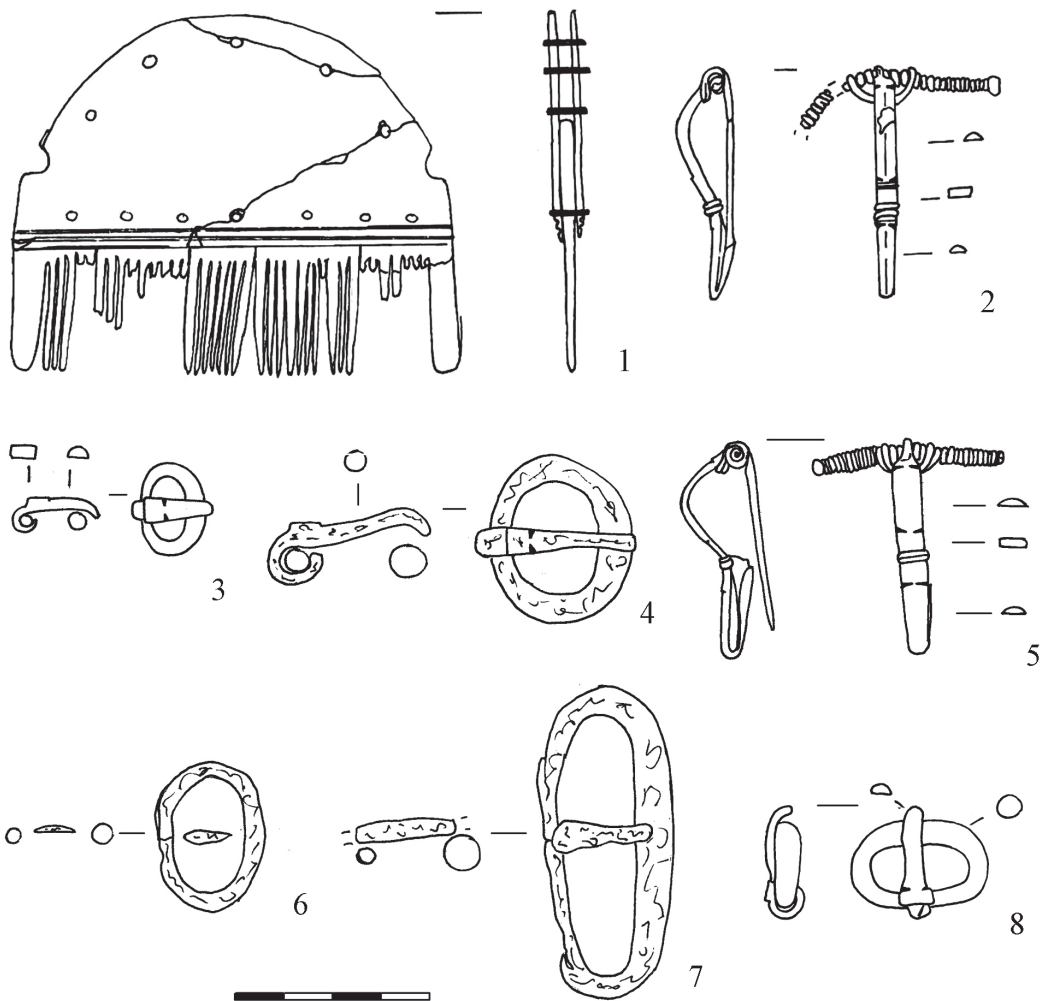


Рис. 5. Индивидуальные находки из погребений могильника Войтенки:

1 — многочастный гребень, 2 — подвязная двучленная фасетированная фибула (погребение 68); 3 — пряжка (погребение 80); 4 — подвязная двучленная фасетированная фибула; 5 — пряжка (погребение 92); 6, 7 — пряжки (погребение 93); 8 — пряжка (погребение 112) (1 — кость; 4, 6, 7 — железо; 2, 3, 5, 8 — бронза)

Фибулы варианта Одобеску относятся к гуннскому времени [12, с. 21], для которого также характерны однослойные костяные гребни: например, гребень из погребения 5 могильника Сумы-Сад [24, рис. 4: 6]. Нам пока не известна точная аналогия кубку в черняховском ареале и на соседних территориях. Но подобные по форме кубки, украшенные напаянными каплями синего стекла, известны в Среднем Подунавье и связаны со ступенями D1, D2 [8, S. Abb. 1: 21; 2: 16, 22, 23; 3: 1, 4, 5; 4: 5, 10]. В погребении Г-3123 Виминакиума стеклянный кубок подобного типа сочетается с *Vügelknopffibel* [25, р. 404–405, Fig. 2]. Подобные сосуды входят в число ведущих типов ступени А по В. Беме (ок. 380–430 гг.) эпохи Великого переселения народов западнее Рейна наряду с гребнями Томас III с ровным четким плечом [8, S. 325]. Они известны и на Северном Кавказе [26, рис. 5: 12; 6: 11].

Из погребения № 99 (ингумация в предматериковом слое) происходит костяной гребень Никитина III, 1 (табл. 1), керамика (табл. 2). В пользу его принадлежности

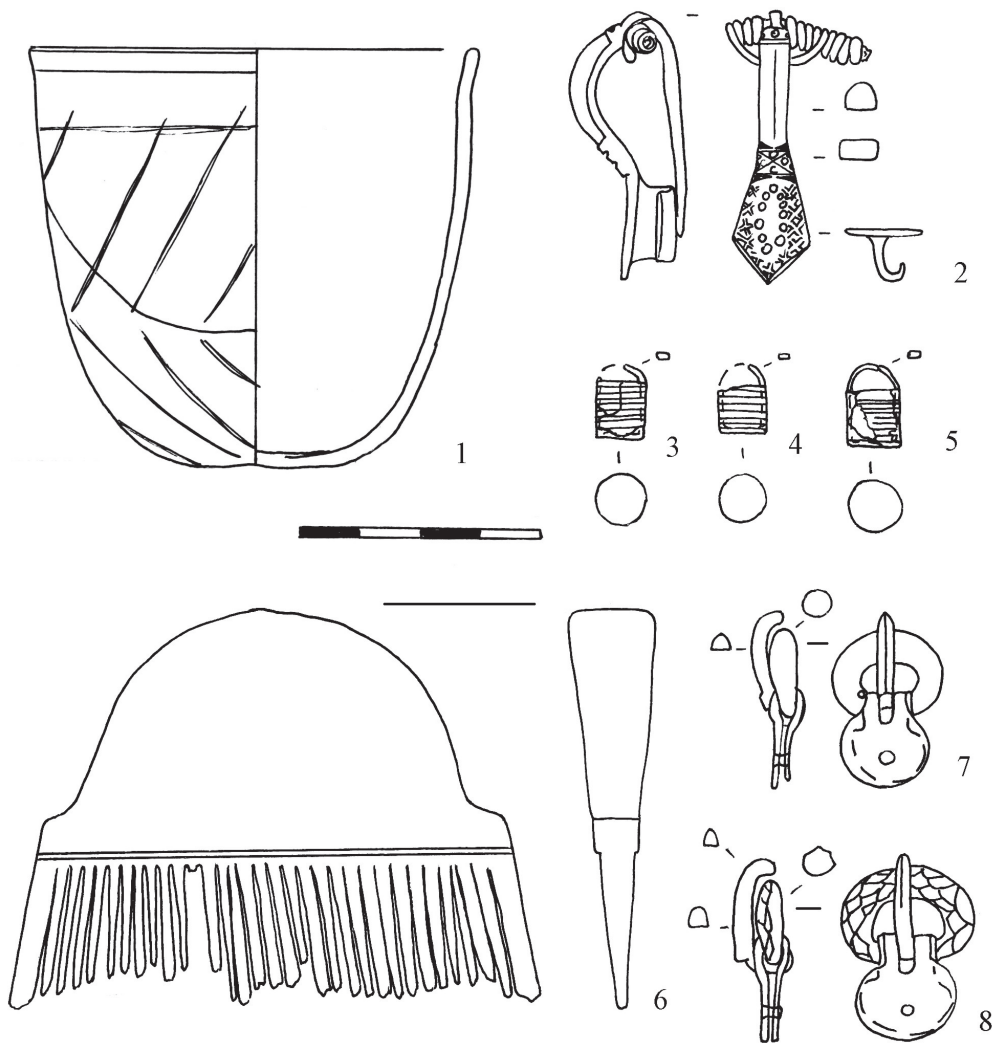


Рис. 6. Индивидуальные находки из погребения 96 могильника Войтенки:

1 — тонкостенный кубок; 2 — двулученная фибула со сплошным приемником; 3–5 — подвески-«ведра»; 6 — однозачетный гребень; 7, 8 — пряжки (1 — стекло; 2, 5, 7, 8 — бронза; 6 — кость)

к этому периоду говорит стратиграфическое наблюдение: погребение 99 частично перекрывало погребение 102, четко относимое к фазе 5. В погребении 101 (ингумация в простой яме) находились: 1) фибула со сплошным приемником, массивной спинкой треугольного сечения, с ромбической орнаментированной ножкой, полукруглым орнаментированным щитком на головке серии Киев-Тайманово (рис. 7: 2); 2) бронзовая пряжка В2а с округлой обоймой и язычком-хоботком (рис. 7: 3); 3) бронзовая пряжка В2а с округлой обоймой и язычком-хоботком (рис. 7: 4); 3) тонкостенный кубок розового стекла яйцевидной формы с округлым дном и слабо отогнутым венчиком (рис. 7: 1); 4) гребень Никитина III, 2 (рис. 7: 5), а также керамика (табл. 2). Фибулы такого типа датированы временем не ранее V в. Подобная фибула сочеталась в комплексе из Киева 1937 г. с однослойным гребнем [12, с. 21].



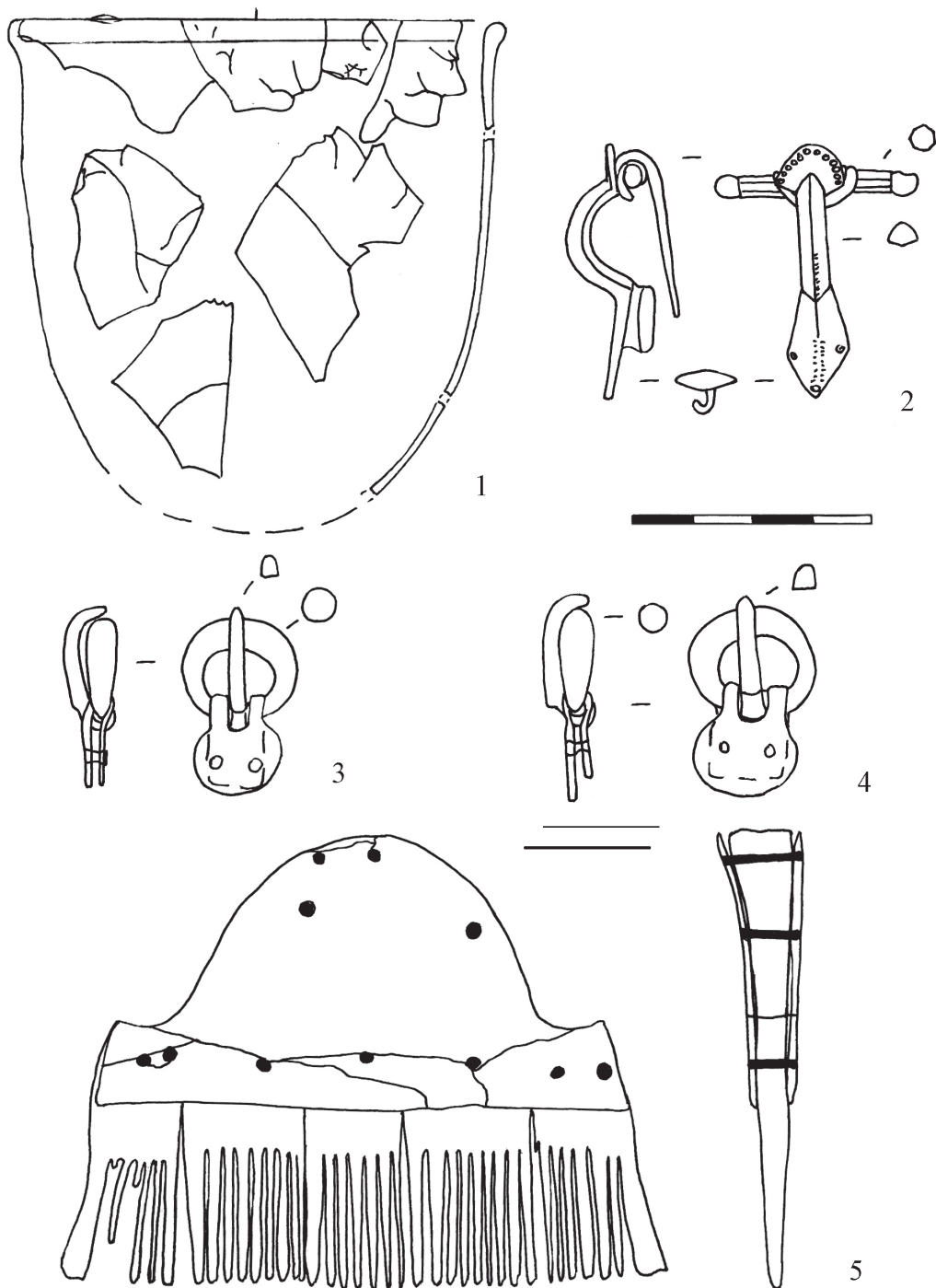


Рис. 7. Индивидуальные находки из погребения 101 могильника Войтенки:

1 – тонкостенный кубок; 2 – двучленная фибула со сплошным приемником; 3, 4 – пряжки; 5 – многочастный гребень  
(1 – стекло; 2–4 – бронза, 5 – кость)

В погребении 102 (разрушенная ингумация в яме с подбоем) находились: 1) малая серебряная пряжка ДЗб с язычком-«хоботком» (рис. 8: 1); 2) нижняя часть тонкостенного конического кубка прозрачного белого стекла (рис. 8: 3); 3) сферическая стеклянная тонкостенная чаша белого прозрачного стекла с округлым дном и отогнутым венчиком, с горизонтальным рядом напаянных капель синего стекла между несколькими шлифованными линиями и отдельными каплями стекла ниже нижних рядов линий (рис. 8: 4, 5); 4) верхняя часть костяного гребня Никитина III (рис. 8: 2) и бусы (табл. 1), керамика (табл. 2).

Конические кубки из прозрачного стекла датированы в рамках IV—начала/первой половины V вв. или около 350–400 гг. [27, с. 265], они отнесены к фазе 5 развития черняховских могильников [9, с. 45]. Подавляющее большинство комплексов Северного Причерноморья, включающих в себя круглодонные чаши с синими напаянными каплями, относятся к V в., или в отдельных случаях возможно к концу IV в. Они маркируют раннюю часть гуннской эпохи [27, с. 271; 12, с. 13]. Фрагменты сосудов с каплями синего стекла происходят с территории восточнее Днестра из Сосновы (слой поселения или могильника), Воскресенского (постройка 3) [12, с. 11] (рис. 9). Наличие такого типа стеклянных сосудов в погребении 102 Войтенков делает устаревшим тезис о наличии стеклянной посуды гуннского времени в регионе только лишь на поселениях [12, с. 24]. Не соответствует археологическим (и возможно историческим) реалиям вывод о некоей оторванности этих групп черняховского населения от остальных в данное время [12, с. 24]. Во всяком случае тонкостенные стеклянные сосуды свидетельствуют явно о «дунайских» связях этого населения.

В погребении 112 (разрушенная ингумация в яме с подбоем) содержались бронзовая пряжка В2б с профилированным язычком (рис. 5: 8), часть гребня Никитина III, раковина-подвеска Мигех, бусы (табл. 1), керамика (табл. 2).

На могильнике Войтенки I присутствуют комплексы ступени D1, включающие стеклянные тонкостенные сосуды и фибулы со сплошным приемником, имеющие ромбическую ножку (погребения 96, 101). Они пока не имеют аналогий на черняховских могильниках региона. На могильнике еще не обнаружены погребения ступеней C3/D1 и D1 с пластинчатыми фибулами группы Амброз 21, характерные для этих ступеней. Материалы могильника позволяют поставить под сомнение заключение о том, что для фазы 5 характерны лишь многочастные костяные гребни Никитина III/1a [9, с. 45], так как в погребениях могильника, которые с большим основанием можно отнести к этому времени, встречены гребни Никитина III/1; III/2; I/1, одночастные гребни типа Никитина III.

Учет погребений ступени D1 на могильнике Войтенки и других могильниках черняховской культуры восточнее Днестра, позволяет заключить об их распространении во всем ареале черняховской культуры в днепро-донецкой лесостепи: это отдельное погребение (часть могильника) в Гречаниках [28], погребение 30 Боромли I [29, рис. 11: 6–14], погребения 1/1961 и 27/1965 могильника Жовнин (урочище Биленковы Бурты) [30, с. 6–10], погребения 4 [30, с. 17] и 26 [30, с. 25–26; 31, S. 326, рис. 10], могильника Жовнин (урочище Пристань), погребение 3 Родного Края I [32, рис. 5], погребения 5, 7 могильника Сумы-Сад [24, рис. 4, 3: 8, 9] (табл. 3) (рис. 10). К этому периоду относятся также подкурганные погребения с черняховским инвентарем в примыкающей степной зоне у Кантемировка [33] и Воронцовки [34, с. 174] (рис. 10).

Следовательно, на начальном этапе эпохи Великого переселения народов или гуннского времени, в условиях «гуннского вторжения» (почерпнутого полностью из письменных источников) черняховская культура в области днепро-донецкой лесостепи не имеет «не очень многочисленные и слабые проявления». Наоборот, ее носители продолжают существовать в местах прежнего обитания в самых различных частях этой большой территории.

**Ключевые слова:** черняховская культура, могильник Войтенки, ступень D1, эпоха Великого переселения народов.

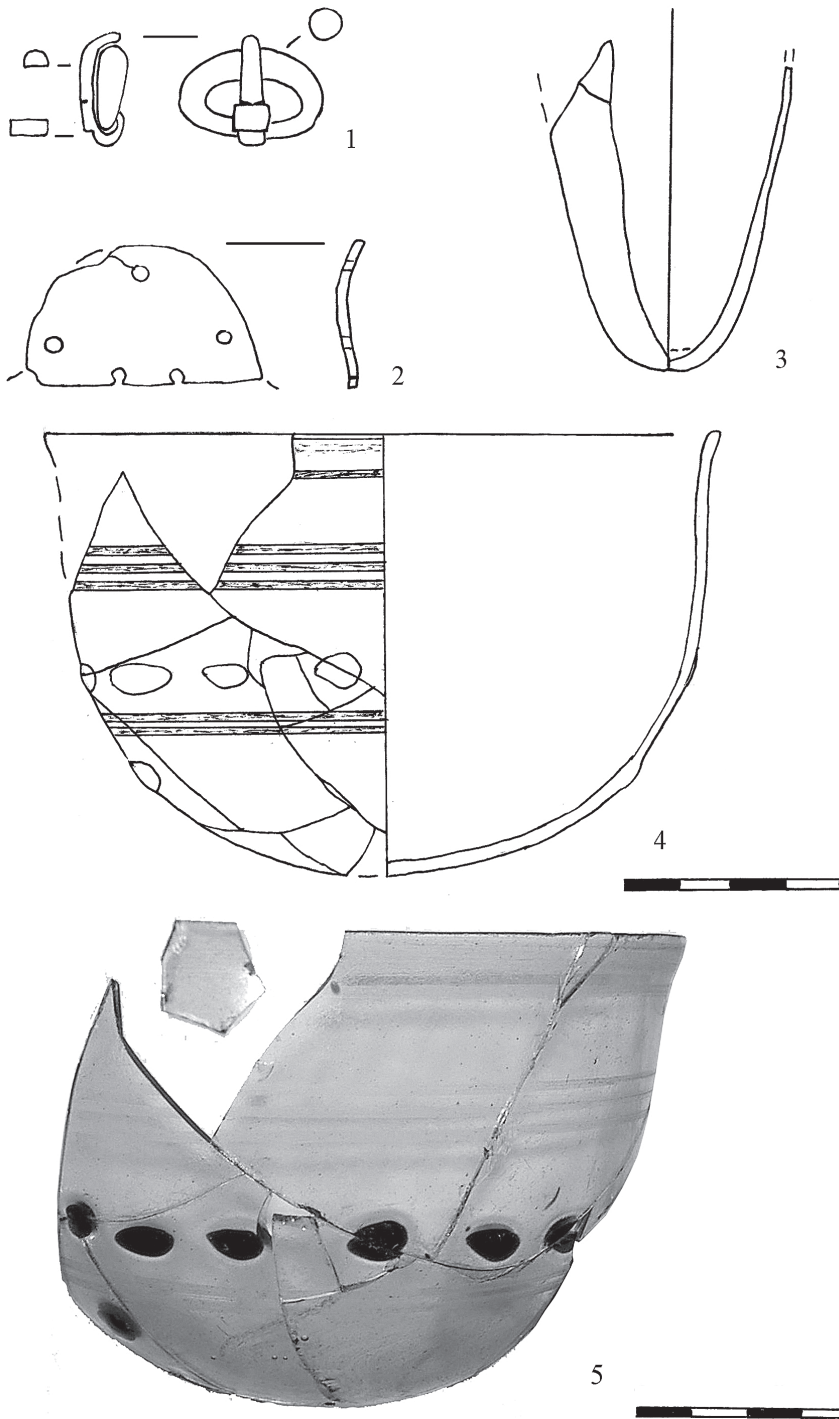


Рис. 8. Индивидуальные находки из погребения 102 могильника Войтенки:

1 – пряжка, 2 – фрагмент многозубного гребня; 3 – фрагмент тонкостенного кубка; 4, 5 – фрагмент тонкостенного кубка с напаянными каплями (1 – серебро; 2 – кость; 3–5 – стекло)



Рис. 9 Стекланные сосуды с синими каплями-налепами (карта):

1 – Могошань; 2 – Журавка; 3 – Великая Бугаевка; 4 – Конгаз; 5 – Киев; 6 – Соснова; 7 – Воскресенское; 8 – Будешти; 9 – Братей; 10 – Якушовицы.  
 Карта И. О. Гавригухина [12, с. 48, рис. 3], с дополнением М. В. Любичева

С Т А Т Ь И

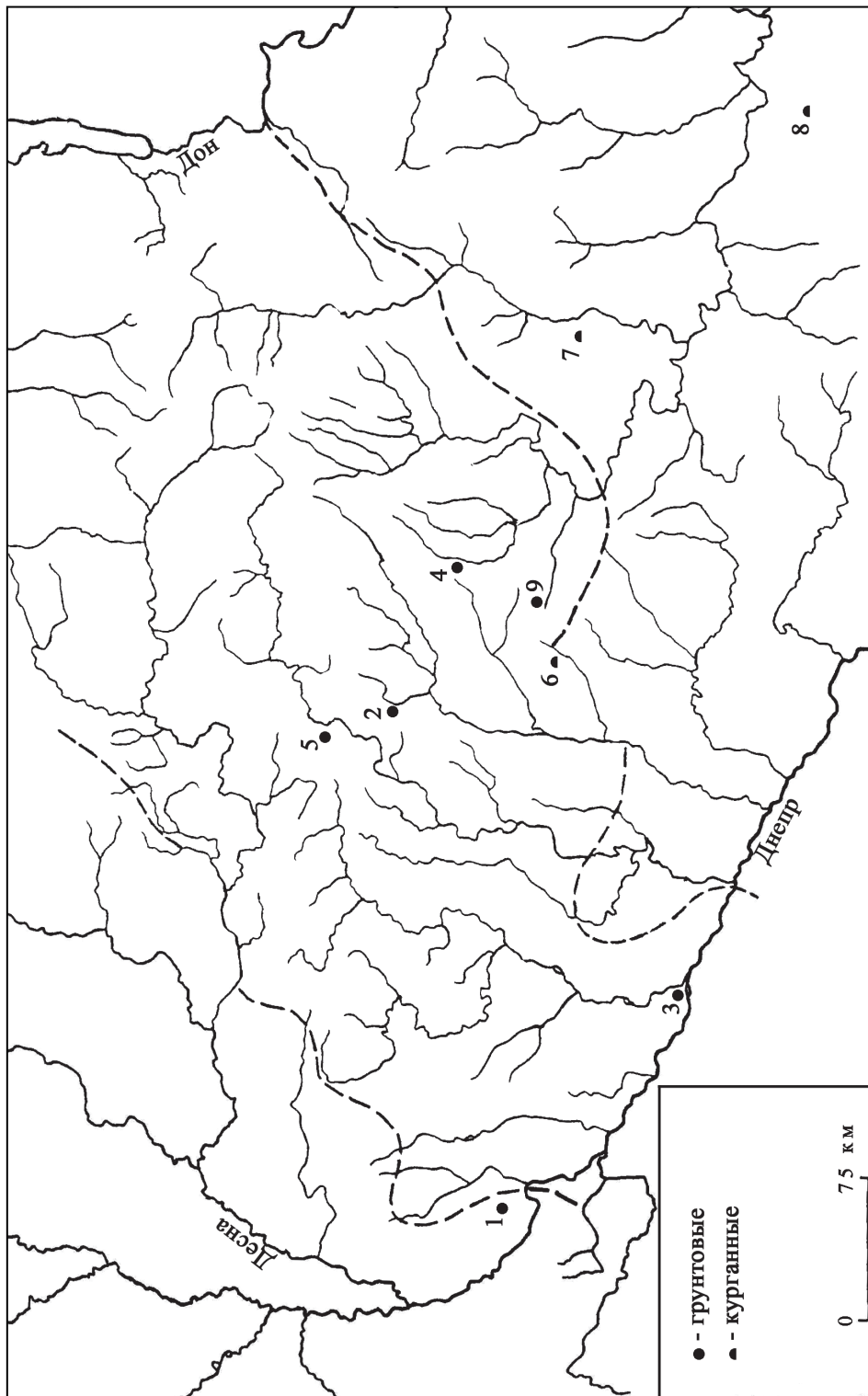


Рис. 10. Могильники днепро-днепровской лесостепи и прилегающей степной зоны, содержащие комплексы ступени D1 (карта):

Грунтовые могильники: 1 – Гречаники; 2 – Боромля; 3 – Жовнин; 4 – Родной Край 1; 5 – Сумы-Сад; 9 – Вейтенки. Курганные могильники: 6 – Кантемировка; 7 – Воронцовка; 8 – Моспінська

Таблица 1  
**Погребения ступени D1 на могильнике черняховской культуры Войтенки 1 (раскопки 2005–2009 гг.)**

№ погр.	Тип погр.	«Узкие» датирующие находки										«Широкие» датирующие находки	
		Фибулы		Пряжки		Стекл. сосуды		Кост. гребни		Оружие		Бусы	Подвески
		тип	дати-ровка	тип	дати-ровка	тип	дати-ровка	тип	дати-ровка	тип	дати-ровка		
1	2	3	4	5	6	7	8	9	10	11	12	13	14
2 2	ТС									трехло-паств. након. стрелы	D1		
41	ТП	1 — бронз. B2б; 1 — бронз. B3б; 1 — серебр. B1а	1 — фаза 3; 1 — фазы 4, 5; 1 — фаза 3	1 — бронз. B2а с обоймой «коробочкой»	D1			III, 1	фаза 4			1 — 12 гран. сердолик., 9 — 14 гран. сердолик., 1 — раковина Сургеа, 15 — больших янтарных; 1 — раковина Murex	1 — свернутая бронз. пластина; 1 — раковина Сургеа, 1 — раковина Murex
51	ТП							III, 1а	фаза 5				
58				1 — бронз. B2а	фаза 3, фаза 4			III, 1а	фаза 5			10 — 14 гран. сердолик.	
68	ТП	1 — бронз. B1в	фаза 5					I 1	фазы 3, 4			5 — стеклян., 1 — корал., 1 — янтарн.	амулет из костей, 1 ракушки, 1 бронз. кольца
70	ТП			1 — жел. A2а	фаза 5			I 1	фазы 3, 4			1 — стекл.	

С Т А Т Ь И



Табл. 1. Продолжение

1	2	3	4	5	6	7	8	9	10	11	12	13	14
80	ТП			1 — бронз. Ж2б	фаза 5							17 — стекл. синих, 11 — пастовых зеленых, 2 — сердолик, 2 — корал.	
92	ТП	1 — бронз. Б3б	фазы 4, 5	1 — жел. Е3б	фаза 5								
93	ТП			1 — жел. А3б; 1 — жел. В2б	1 — фаза 5; 1 — фазы 4, 5								
96	ТП	1 — бронз. со сплошн. приемником, вар. Одобеску	Д1	1 — фр. жел.; 1 — бронз. В4а; 1 — бронз. В2а	1 — ? 1 — фаза 5; 1 — фазы 3-5	тонко-стенный колоколо-видн.; тип — ?	Д1 ?	III одно-частный	Д1			2 — стеклян, 1 — янтарн.	3 бронз. «ведерка»
99	ТП							III, 1	фаза 4				
101	ТП	1 — бронз. со сплошн. приемником, сер. Киев-Гайманово	Д1	1 — бронз. В2а	фазы 3-5	тонко-стенный яйце-видный; тип-?	Д1 Д2 ?	III 2	фаза 4				

Табл. 1. Продолжение

1	2	3	4	5	6	7	8	9	10	11	12	13	14
102				1 — се- ребр. Д36	фаза 5	1 — конич. тонкостен.; 1 — чаша с напаян. каплями синего стекла	1 — D1; 1 — D1, D2?	фр-г типа III	?			5 — стекл., 10 — 14 гран. сердолик, 5 — корал.	
112				1 — В26 с профил. язычком	фаза 5			фр-г типа III	?			6 — стеклян, 2 — сердо- лик, 38 — корал.	1 — ракови- на Мигех

Керамический комплекс погребения ступени D1 могильника Войтенки

№ погр.	Гончарная											Лепная	Примеч.		
	Горшки	Миниат. горшки-кубки	Миски				Кувшины			Кружки	Кубки				
			закр. типа	откр. типа	вазы	трех-ручч. вазы	одно-ручч.	дву-ручч.	графинь						
41	3		5	1	1					1					
51	1													горшок «сарматской традиции» — 1	
58	2	1	1	1											
68	1		1												
70	2			1											
80	3		1												
92	1			1						1					
96	3		1			3	1				1		2	фр-ты гонч. миски	
99	2		2	1									1		
101	4		3	3	3	3	1				1		1		
102	3			1	1	1								фр-т миски	
112	1		2	2										фр-т миски	

## Погребения ступени D1 на черняховских могильниках Днепро-донецкой лесостепи

№ погр.	Тип погр.	Фибулы		Пряжки		Кост. гребни		Бусы	Литература
		тип	датир.	тип	датир.	тип	датир.		
1	2	3	4	5	6	9	10	11	12
<b>Боромя 1</b>									
30	ТП			1 — жел. Д2б	фаза 5				[29, с. 128, рис. 11: 6–14]
<b>Сумы-Сад</b>									
5	ТП	2 — серебр. Амброз 21, 1аб	фаза 4	1 — малая серебр. с фигурн. язычком Ж2б	фаза 5	одночастн., тип III	D1	9 — 14 гран. сердол., 18 — корал., 40 — стекл. синих	[24, рис. 4]
7	ТП (зап. ориент.)			1 — бронз. Ж2	фаза 5			сердол. 14 гран., стекл. синие	[24, рис. 3: 8, 9]
<b>Гречаники</b>									
1	ТП	1 — бронз. Б3е	фазы 4, 5	1 — бронз. Д2в; 1 — бронз. В2в	1 — фаза 5, 1 — фазы 4, 5				[28, рис. 1]

Табл. 3. Продолжение

1	2	3	4	5	6	9	10	11	12
<b>Родной Край 1</b>									
<b>3</b>	ТП	1 — бронз. Амброз 21, 1аа	фаза 5						[32, с. 13, рис. 5]
<b>Жовнин (Биленковцы Бурты)</b>									
<b>1</b> (1961)	ТП	2 — бронз. подвязн.?				III, 1а	фаза 5		[30, с. 6–8]
<b>27</b> (1965)	ТП					III, 1а	фаза 5		[30, с. 9–10]
<b>Жовнин (Пристань)</b>									
<b>4</b>	ТП					III, 1а	фаза 5		[30, с. 17]
<b>26</b>	ТП	2 — серебр. Амброз 21, 1ба	фаза 5			III, 1а	фаза 5		[30, с. 25; 31, с. 326, рис. 10]

## ЛИТЕРАТУРА

1. *Щукин М. Б.* К вопросу о верхней хронологической границе черняховской культуры//КСИА. — 1979. — № 158.
2. *Щукин М. Б., Шаров О. В.* К проблеме финала черняховской культуры//Stratum plus. — 2000. — № 4.
3. *Магомедов Б. В.* Черняховская культура. Проблема этноса. — Lublin, 2001.
4. *Гавритухин И. О.* Фаза «D» и черняховская культура//Черняхівська культура. Актуальні проблеми досліджень. — К., 2010.
5. *Godłowski K.* The Chronology of Late Roman and Early Migration Periods in Central Europe. — Kraków, 1970.
6. *Tejral J.* Zu Chronologie und Deutung der südöstlichen Kulturelemente in der frühen Völkerwanderungszeit im Karpatenbecken//Die Völkerwanderungszeit im Karpatenbecken. Anzeiger des Germanischen Nationalmuseum. — Nürnberg, 1992.
7. *Tejral J.* Fremde Einflüsse und kulturelle Veränderungen nördlich der mittleren Donau zu Beginn der Völkerwanderungszeit//Archaeologia Baltica. — Łydz, 1986. — Т. VII.
8. *Tejral J.* Neue Aspekte der frühvölkerwanderungszeitlichen Chronologie im Mitteldonaunraum//Neue Beiträge zur Erforschung der Spätantike im mittleren Donaunraum. — Brno, 1997.
9. *Гороховский Е. А.* Хронология черняховских могильников лесостепной Украины //Труды V МКАС. — К., 1988. — Т. 4.
10. *Гей О. А., Бажан И. А.* Хронология эпохи «готских» походов (на территории Восточной Европы и Кавказа). — М., 1997.
11. *Madyda-Legutko R.* Die Gürtelschnallen der römischen Kaiserzeit und der frühen Völkerwanderungszeit im mitteleuropäischen Barbaricum//BAR. International Series. — 1986. — № 360.
12. *Гавритухин И. О.* Финал черняховской культуры//Восточная Европа в середине I тыс. н. э. — М., 2007.
13. *Meyer E.* Die Bügelknopffibel//Arbeits- und Forschungsberichte zur sächsischen Bodendenkmalpflege. — Leipzig, 1960. — Bd. 8.
14. *Straume E.* Gläser mit Facettenschliff aus skandinavischen Gräbern des 4. und 5. Jahrhunderts n. Chr. — Oslo, 1987.
15. *Никитина Г. Ф.* Гребни черняховской культуры//СА. — 1969. — № 1.
16. *Jahn M.* Der Reitersporn. Seine Entstehung und früheste Entwicklung//Mannus-Bibliothek. — 1921. — Nr. 21.
17. *Ginalski J.* Ostrogi kabłakowe kultury przeworskiej. Klasyfikacja typologiczna//Przegląd Archeologiczny. — Wrocław, 1991. — Vol. 38.
18. *Алексеева Е. М.* Античные бусы Северного Причерноморья//САИ. — 1975. — Вып. 1–12.
19. *Алексеева Е. М.* Античные бусы Северного Причерноморья//САИ. — 1978. — Вып. 1–12.
20. *Алексеева Е. М.* Античные бусы Северного Причерноморья//САИ. — 1982. — Вып. 1–12.
21. *Tempelmann-Maczyńska M.* Die Perlen der römischen Kaiserzeit und frühen Phase der Völkerwanderungszeit im mitteleuropäischen Barbaricum. — Mainz, 1985.
22. *Засецкая И. П.* Боспорские склепы гуннской эпохи как хронологический эталон для датировки памятников восточноевропейских степей//КСИА. — 1979. — № 158.
23. *Петраускас О. В., Шишкин Р. Г.* Некоторые результаты исследования поселения черняховской культуры Великая Бугаевка-1//Vita antiqua. — 2009. — № 7–8.
24. *Некрасова Г. М.* Охоронні розкопки черняхівського могильника поблизу м. Суми //Археологія. — 1985. — № 50.



25. Спасић-Ђурић Д. Прилог проучавању позлађених крстообразних фибула из Виминицијума//Journal of the Serbian Archaeological Society. — 2008. — 24.
26. Минаева Т. М. Раскопки святилища и могильника возле городища Гиляч в 1965 г. //Древности Эпохи великого переселения народов. — М., 1982.
27. Гавриутхин И. О. Финал традиций культур римского времени в Восточном Прикарпатье//Die spätrömische Kaiserzeit und die frühe Völkerwanderungszeit in Mittel- und Osteuropa. — Łódź, 2000.
28. Щербаківський В. Латенський похорон біля Переяслава//Полтавський краєзнавчий музей: збірник наукових статей 2004 р. — Полтава, 2005.
29. Некрасова А. Н. Памятники черняховской культуры Днепровского Левобережья //Готы и Рим. — К., 2006.
30. Петраускас О. В., Цыдровская Л. А. Находки черняховской культуры вблизи Жовнино. — К., 2002.
31. Рутковская Л. М. Археологические памятники IV—VI вв. в районе Кременчугского моря (Украина)//Slovenská archeológia. — 1979. — XXVII.
32. Петренко Е. Н. Новые могильники черняховской культуры в бассейне Северского Донца//Археология славянского юго-востока. — Воронеж, 1991.
33. Рудинський М. Я. Кантамирівські могили римської доби//Записки ВУАК. — К., 1931.
34. Луцкевич І. Матеріали до карти поширення пам'яток культури полів поховань на території Харківської області//Археологія. — 1948. — Т. 2.

## Резюме

*Любичев М. В. Про пізню дату черняхівської культури на схід від Дніпра (комплексі ступеню D1 могильника Війтенки)*

Питання про верхню хронологічну межу культури Черняхів/Синтана-де-Муреш є одним з основних в археології Центральної — Східної Європи фіналу пізньоримського часу — доби Великого переселення народів. Велике значення у вирішенні питання верхньої хронологічної межі культури мають регіональні дослідження. На могильнику Війтенки до ступеню D 1 (або фази 5 Є. Л. Гороховського) віднесено поховання 22 (кремація), 41, 51, 58, 68, 70, 80, 92, 93, 96, 99, 101, 102, 112 (ингумації). До ступеню D1 (або фази 5) в ареалі черняхівської культури на схід від Дніпра відносяться окреме поховання в Гречаниках, поховання 30 Боромлі 1, 1/1961 и 27/1965 Жовнина (урочище Біленкови Бурти), 4 и 26 Жовніна (урочище Пристань), 3 Рідного Краю 1, 5, 7 Суми-Сада. До цього періоду належать також поховання з черняхівськими речами в степовій смузі біля Кантемирівки та Воронцовки.

Усі ці матеріали говорять про існування черняхівської культури в регіоні на початку доби Великого переселення народів.

**Ключові слова:** черняхівська культура, могильник Війтенки, ступень D1, доба Великого переселення народів.

## Summary

*M. Liubichev. About the Late Date of Chernyakhov-Culture to the East From the Dniپر (Complexes of Stage D1 on the Burial Ground Vojtenky)*

The question about the top chronological border of Chernyakhov/Syntana-de-Muresh culture is one of the main issues in archaeology of the Late Roman and Great Migration Periods in Central and Eastern Europe. Regional researches are of great importance for

the permission of the question on the top chronological border of the culture. Burial 22 (cremation), 41, 51, 58, 68, 70, 80, 92, 93, 96, 99, 101, 102, 112 (inhumations) could be referred to stage D1 (or Phase 5 by E. Goročovskij) on the burial ground of Vojtenky. separate burial in Grechaniki, burial 30 of Boromlja 1, Ghovnun 1/1961 and 27/1965 (tract Bilenkovy Burty), Ghovnun 4 and 26 (tract Pristan), 3 of Rodnoj Kraj 1, 5 and 7 of Sumy-Sad could be referred to stage D1 (or Phase 5) in the area of Chernyakhov culture to the east from Dniper. Burials with Chernyakhov things in a steppe strip near Kantemirovka and Voroncovka belong to this period as well.

All these materials indicate existence of Chernyakhov culture in the region at the beginning of the period of Great Migration.

*Key words:* Chernyakhov culture, burial ground Vojtenki, Stage D1, Great Migration Period.

